

くになち 桜ものがたり





毎年春がめぐってくるたびに
あたり一面をピンク色に染めてしまう
“くにたちの桜並木”。

今ではすっかり桜の名所となり
市内はもちろん市外からもたくさんの方が訪れ
多くの人々の目を楽しませてくれています。

春の桜、新緑のこちよい風、深緑の涼しさ、オリオン座が輝いていた冬の並木道、
いつの季節でも“くにたちの桜並木”は、歩いている人をホッとさせてくれます。

そんな私たちの心を和ませてくれる桜は、自分の好きな場所を選ぶことはできません。
桜の木を大切に守っていくのは私たちです。





すごくきれいだよん!!
こっちこっちー!!



でも元気のない木も
タタいて聞いたよ。
病気の木もあるだって!

木はしゃべれないのに
どうして病気だって
分かったのかな?



きれい
だなん!!

あざん!!

な!



あ!!あの枝
キノコがついてるよ!!

ほんとうだ!!
もしかしてあれが
元気のないしるしのかな?



みんないろいろ気になっている
ことがあるみたいだね。
ひとつづつみんなのきもんに
こたえていこうね。

わあ!桜もきれい
だけど、ムサキハナも
とってもきれいだねん!

あ、先生!!

そういえばさ、
さくらんぼって
さくらの実?
「さくら」ってつくけど...

もともと桜って
どのくらい生きるの
かな?人間より
長生きなのかな?

さくらくらQ&A

私のことたくさん知って、また会いに来てね。(さくら)

どうして
桜の木は元気がなくな
ったの？



いろいろ原因はあるけれど、まずひとつは桜の根元をみんなが気づかないで踏み固めてしまったことがあるんだ。

桜の根は、地面の深いところをグングン下へのびていくと思われていたけれど、実は地表から浅いところを横にのびていることがわかったんだよ。だから、根元をかたく踏み固めてしまうと、根っこが呼吸できなくなって、雨もしみ込まず、弱ってしまふんだよ。





私のことたくさん知って、また会いに来てね。(さくら)

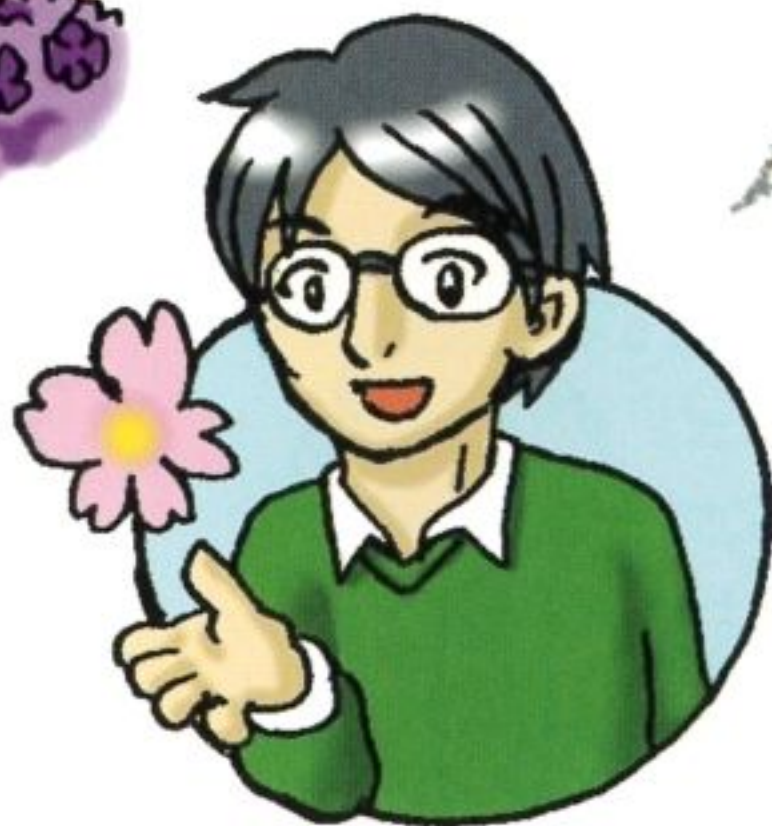
なぜ、桜の根元で、
ムラサキハナナやナノ
ハナが咲いているの？



ナハナ



ムラサキ
ハナナ



桜のピンクにムラサキハナナやナノハ
ナの色がいっしょになってきれいだね。実
はあのムラサキハナナやナノハナには、
とっても大切な役目があるんだよ。

さっき、桜が弱る原因に根元が固くなる
ことを話したね。桜の根元に花を植えるこ
とで、人が^{ちかよ}近寄って桜の根元を踏み固め
ることがなくなるんだよ。それに、花が
終わるとムラサキハナナやナノハナの葉
と^{くき}茎は細かくして^{ひりょう}肥料にしているんだ。

今年も、桜の木がムラサキ色や黄色の
花できれいになるといいね。

さくらくらQ&A

私のことたくさん知って、また会いに来てね。(さくら)

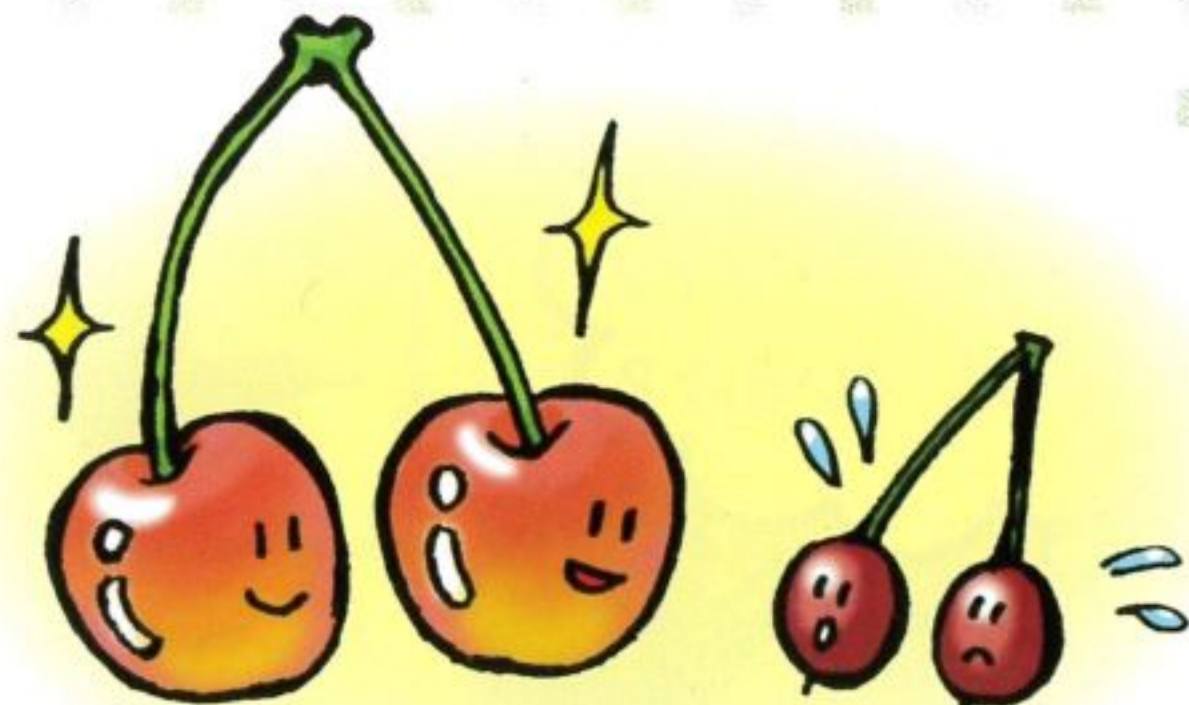
学校の校庭の桜も、よく見ると実をつけているものと、つけていないものがあるのがわかるよ。

オオシマザクラやヤマザクラは、花が終わると丸い赤い実をつけ、6月頃になると熟して黒紫色になるんだ。

そうそう、くだものや果物屋さんで売っているサクランボ。あれはセイヨウミザクラという種類の桜の実なんだよ。

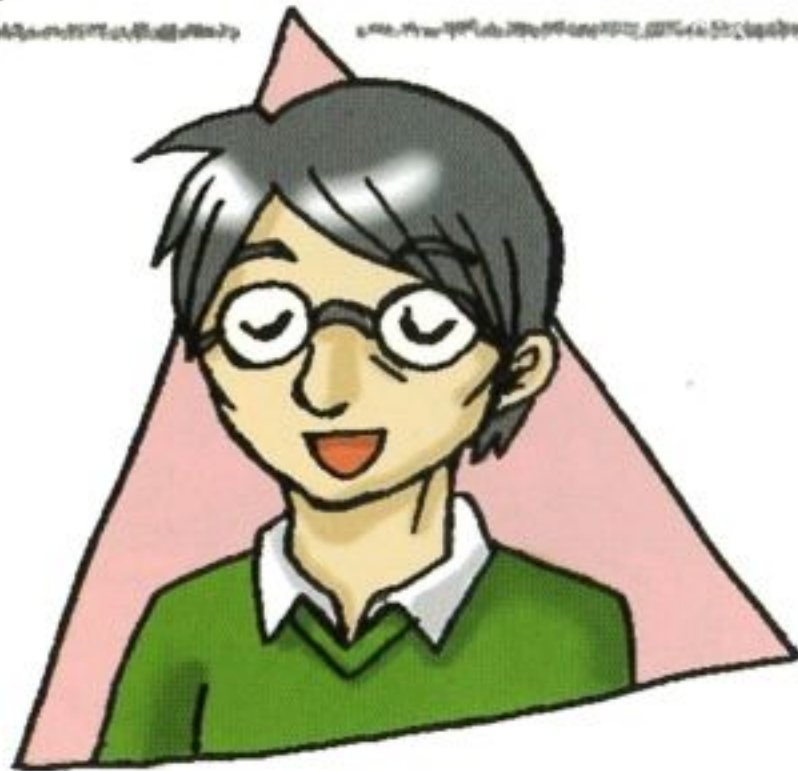


桜には、
実がなるの？



花が咲くと、蜜^{みつ}を吸いにミツバチやメジロが来て、桜は小さな虫や鳥たちとなかよしなんだ。

でも、木を弱らせる害虫もいるんだ。コスカシバという小さなガの仲間^{なかま}は、幼虫^{ようちゅう}の時は幹^{みき}の中^{なか}にいて、穴^{あな}をあけてしまうんだ。すると、水や栄養分がその先^かに行きわたらなくなって、木が枯^かれる原因となるんだよ。



私のことたくさん知って、また会いに来てね。(さくら)



コスカシバプロフィール
 ・開張は3cm ・体は黒色
 ・ハネは透明で、ハチとまちがえやすい

コスカシバの成虫(せいちゅう)



コスカシバの幼虫(ようちゅう)





私のことたくさん知って、また会いに来てね。(さくら)

この間、桜に
キノコがついていたん
だけど、桜とキノコは
なかよしなの？



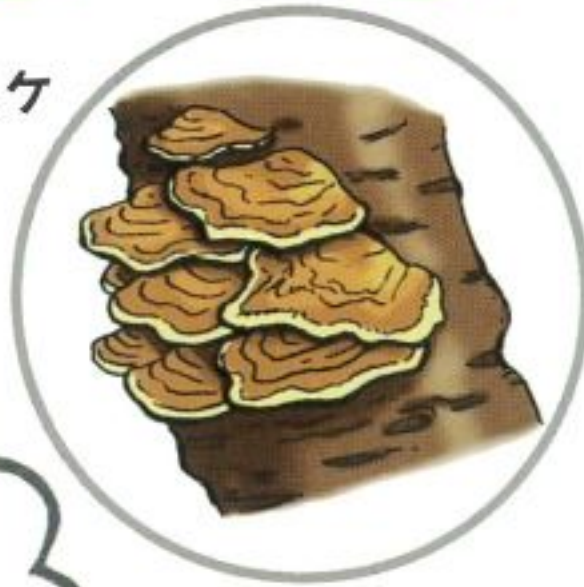
よく気がついたね。桜
の木にはオレンジ色のベツ
コウタケや黒っぽいものや茶
色のものなど何種類かのキノ
コが見つかるよ。

じつ
実は、キノコは桜の木が
弱っているサインなんだよ。
次のページも見てみよう。



キノコのおはなし

カワラタケ



コフキサルノコシカケ



ナラタケモドキ

ベッコウタケ



キノコは、
桜にとってよくないものなんだ。

桜の根元、^{みき}幹、^{えだ}枝にいろいろな形や色をしたキノコがついているのを見たことあるかな。
根元が^{きず}傷ついたり、幹の切り口などから^{くさ}腐り始めてキノコが発生することがあるんだ。
でも、まだ^{たいさく}対策はわからないことが多く、
注意深く見守っていくことが大事なんだよ。



大学通りの桜



大学通りの桜並木は、昭和9年から10年
にかけて当時の国立町会と谷保村青年団
の人たちが植樹したものです。

その頃、大学通りには東京商科大学
(現一橋大学)があったものの、両側はうっそうとした雑
木林でした。

植樹して75年余り、痛んでいる木が目立つようになり、
そろそろ次の世代に桜を引き継いでいくことを考える時
期にきたようです。

さくら通りの桜



それは見事な花のトンネルになるさくら通りの桜は、昭和41年、富士見台団地の入居に合わせて、209本のソメイヨシノが植えられたのが始まりです。

そのころ、まわりは桑畑くわばたけや原っぱが続き、まるで畑の中に木を植えているようだったそうです。「さくら通り」の名称は昭和57年に公募こうぼで決められました。桜の樹齡じゅれいは53年余り、今が盛りさかです。

桜もち

桜と季節の暮らし



ところで、桜もちを食べたことがありますか？ あの葉っぱは、オオシマザクラの葉っぱです。



大学通りの桜は、ほとんどがピンク色。その中で白い花を咲かせるのが、オオシマザクラです。出身は伊豆大島です。



桜湯の桜は、ソメイヨシノではなく八重桜の“カンザン”が使われています。



桜湯

桜湯とは、塩漬けにしたサクラの花を湯に入れた飲み物。結婚式などお祝い事に使われます。

日本に残っているもっとも古い書物「古事こじ記き」の中に、木花之佐久夜毘売このはな さくやひめという美しい女の神様が出てくるんだ。桜の古い名前は“木の花”といい、“佐久夜”が“佐久良”になったという説があるんだよ。

他にも、花がうららかに咲く“咲きうらら”が“さくら”になったという説や、樹皮じゅひが裂けるさので“裂くら”になったという説もあるんだよ。



さくらという名はどうしてついたの？



さくらQ&A

私のことたくさん知って、また会いに来てね。(さくら)

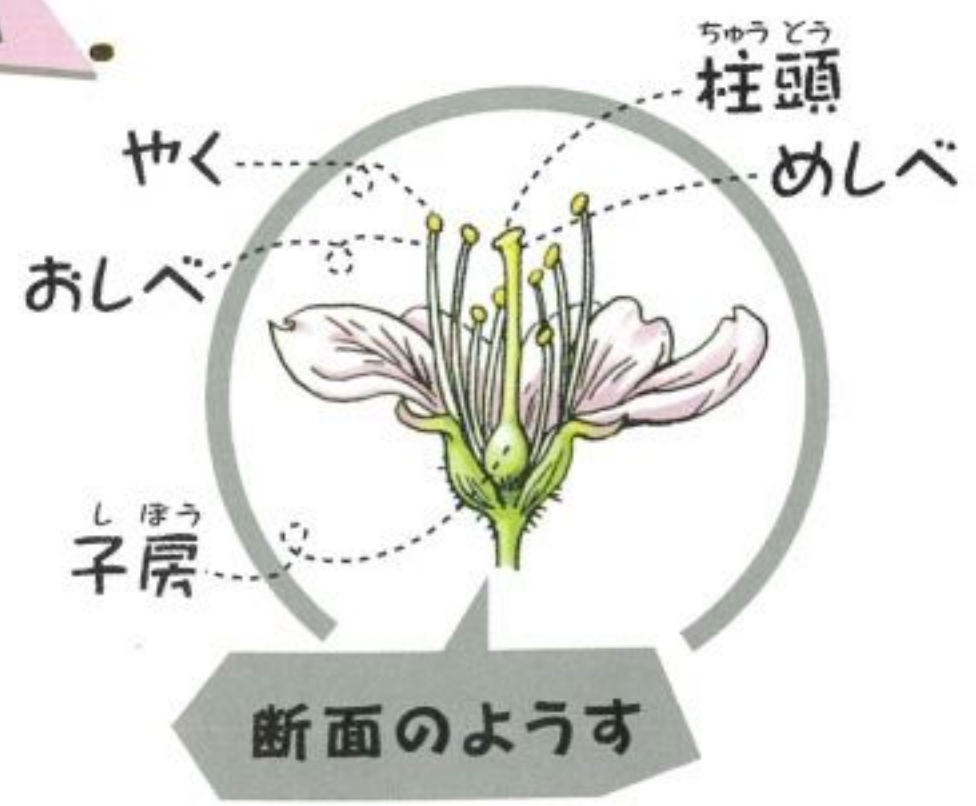




私のことたくさん知って、また会いに来てね。(さくら)

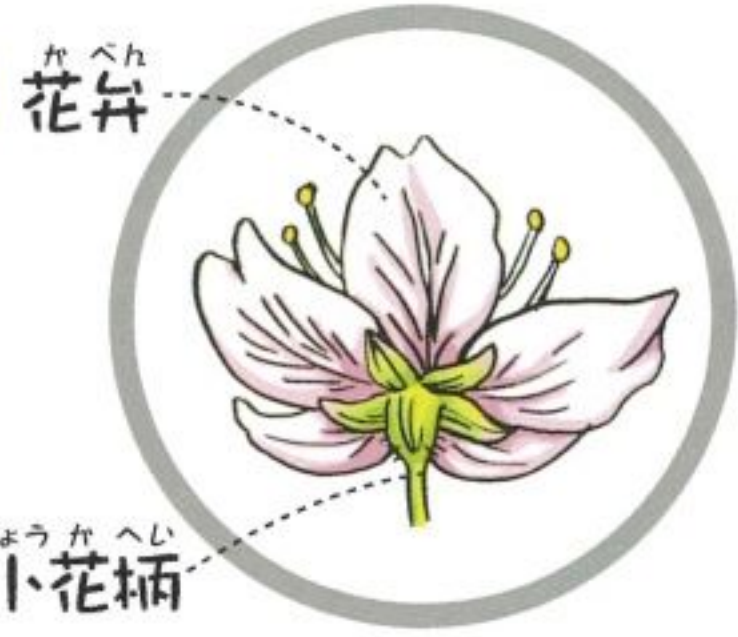
桜の花のつくりを
教えてください。

つくりは、
このように
なっているよ。



花弁は ^{ひとえ}一重で5枚

ソメイヨシノ
桜の花のつくり



ソメイヨシノの プロフィール



私は太陽の光が大好きです。でも病虫害に弱いです。それから、根元を踏み固められると呼吸が困難になります。太い枝を切られると枯れてしまうこともあります。

ゴツゴツした幹から“頑丈なやつ”だと思われるかもしれませんが、ほんとうはとてもデリケートなんです。

花のころだけでなく、新緑のころ、紅葉のころ、そして寒い冬もあたたかく見守り声をかけてください。

桜といえはソメイヨシノを思い浮かべる

人が多いでしょう。そんな私たちが生まれたのは江戸末期から明治初期。ふるさとは、江戸の染井村(現在の豊島区駒込)です。両親はオオシマザクラとエドヒガン。伊藤伊兵衛政武という植木屋さんが仲人だったといわれていますが、昔のことなので他にもいろいろな説があります。

くにたちで一番多い桜の種類はなんでしょう？それは私たちソメイヨシノなんです。満開のときも、散るときも、葉桜のときもみなさんに愛される木でありたいと思います。

桜守の活動



大学通りの一番古い桜は、植えられて75年を過ぎ^{ふうかく}風格があり、さくら通りの桜は45年^{あま}余り、花の色も濃^こく今が盛^{さか}りです。

でも、年々^{かんきょう}環境の変化などによって、桜の木が傷^{きず}つき幹^{みき}が弱っ

てきています。もちろん木の^{じゅみょう}寿命もありますが、見上げると桜の木が泣いているように見えます。そんな桜の木を「大切に

したい」、「たくさん
さんの花を咲かせて
てくれてありがとう
う！」との思いを
込めて、花が終わ
ると肥料^{ひりょう}をあげたり、
害虫^{よぼうたいさく}の予防対策を行っています。

桜守は、花が咲いているときだけでなく、いつまでも桜への思いを持ち続けるくにとたちの町が大好きな人たちです。





大学通りで、
桜守活動の授
業です。

高校生の活動

新しい桜の木
を植えました。



桜守の活動



小学生の活動



来年もいっ
ぱい花が咲
くように、
肥料をあげ
ました。

大学通りで見られる桜の種類



ソメイヨシノ



カンザン

ソメイヨシノ
シダレザクラ
オオカンザクラ
ウコンザクラ
ヤマザクラ
オオシマザクラ
カンザン
(サトザクラの一種)



シダレザクラ



ヤマザクラ



桜マップを持って

さあ、みんなで桜に会いに行こう……

きっと、桜も
みんなが来るのを
待っているよ。

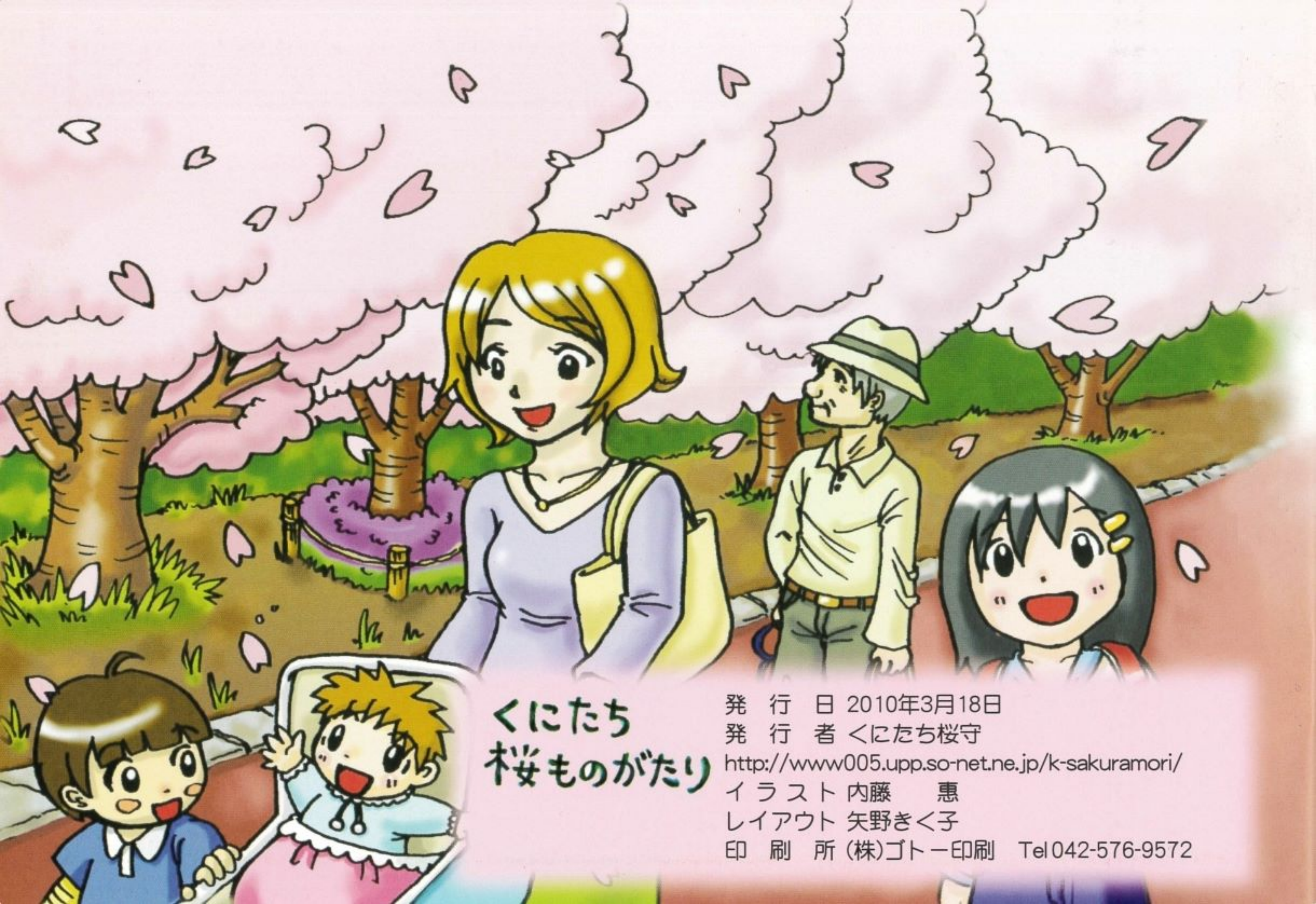


桜の樹勢回復をきっかけにたくさんの人に出会いました。なかでも小学生との出会いは、私たち大人が忘れかけていた「なぜ?」「どうして?」「どうしたらいいの?」などと思いやりとやさしい気持ちを思い出させてくれました。

桜をきっかけにいろいろな世代の人が出会い、交流があることは、桜の樹勢回復にとどまらず、もっともっと大切なことではないかと思っています。

なお、この小冊子は地域の中で、桜守活動を理解・応援して下さるたくさんの方のカンパ・寄付で作ることができました。なかでも一橋大学の学生グループ環兵衛さんや国際ソロプチミストくにたちの皆さん、かなざわやさんなどから特にお世話になりました。桜に代わってありがとう!! くにたち桜守一同





くにたち
桜ものがたり

発行日 2010年3月18日

発行者 くにたち桜守

<http://www005.upp.so-net.ne.jp/k-sakuramori/>

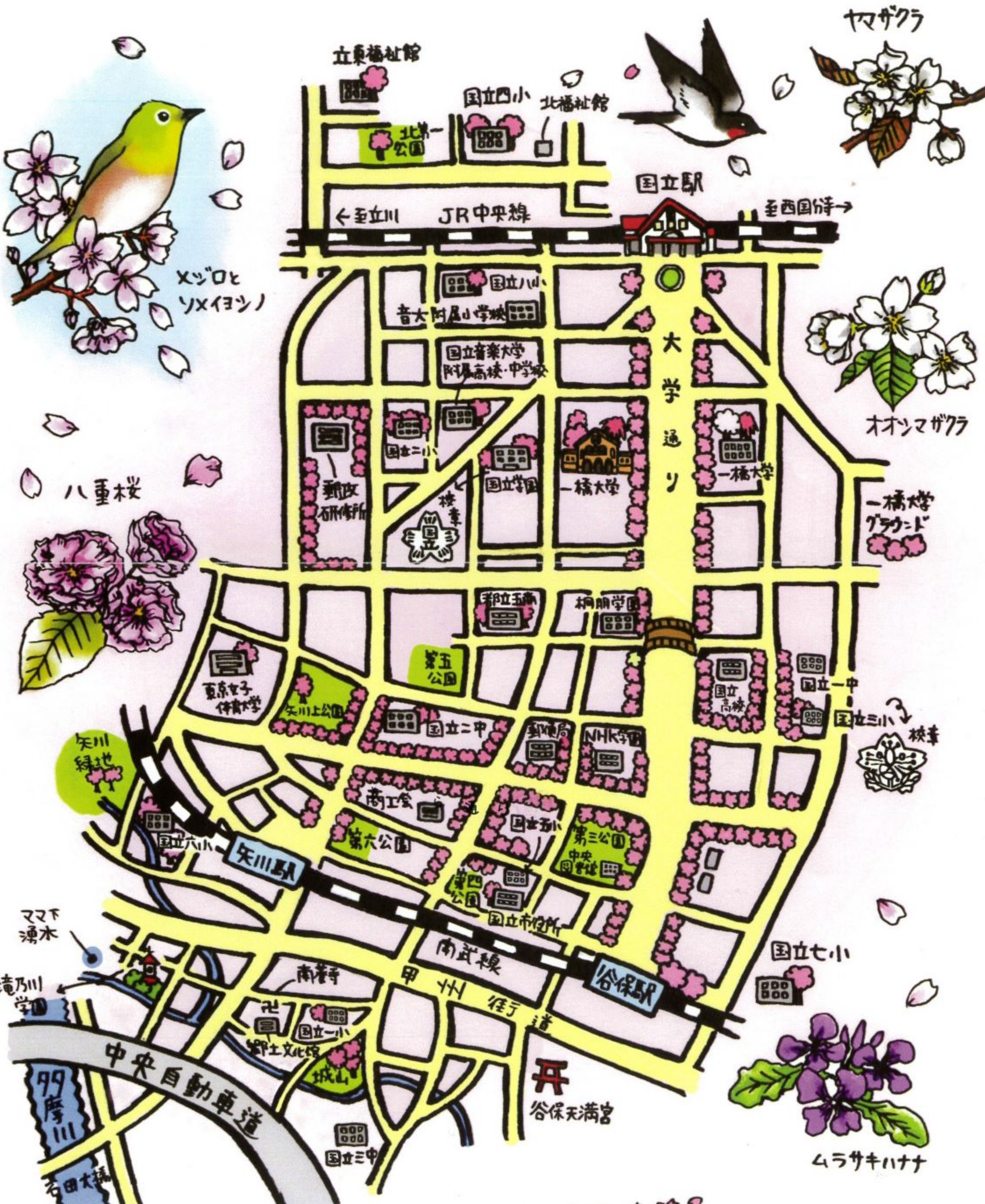
イラスト 内藤 恵

レイアウト 矢野きく子

印刷所 (株)ゴト一印刷 Tel042-576-9572

毎日がお散歩びより……

くにたち桜マップ



ヤマザクラ

メジロヒソメイヨシノ

八重桜

オオヤマザクラ

一橋大学
グラウンド

校章

ムラサキハナナ

イラスト: 内藤 恵